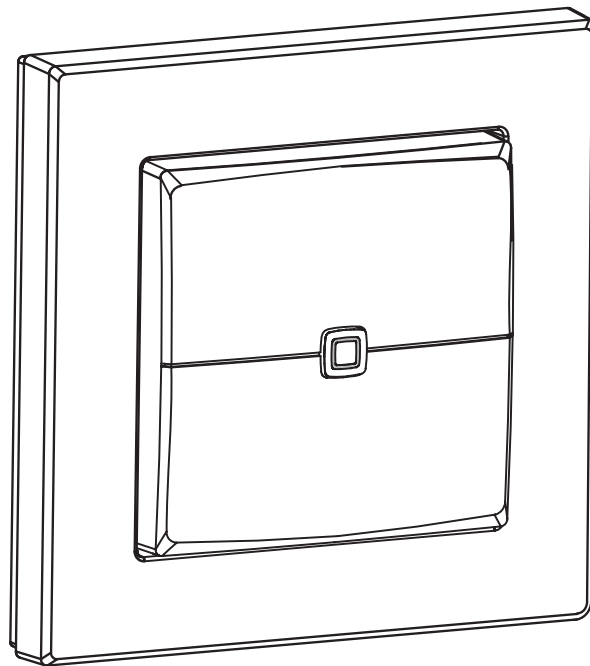


*we***smartify**

**WRC2 61001**



**Bedienungsanleitung**

**DEU**

# Inhalt

<b>1</b>	<b>Zu dieser Anleitung .....</b>	<b>3</b>
1.1	Gültigkeit, Aufbewahrung und Weitergabe der Anleitung	3
1.2	Symbole	3
<b>2</b>	<b>Sicherheit .....</b>	<b>4</b>
2.1	Bestimmungsgemäße Verwendung	4
2.2	Sicherheitshinweise	4
<b>3</b>	<b>Funktion .....</b>	<b>5</b>
<b>4</b>	<b>Geräteübersicht .....</b>	<b>6</b>
4.1	Technische Daten	6
<b>5</b>	<b>Inbetriebnahme .....</b>	<b>7</b>
5.1	Gerät anlernen	7
5.2	Montage	8
5.2.1	Mit Klebestreifen montieren	8
5.2.2	Mit Schrauben montieren	8
5.2.3	Auf einer Unterputzdose montieren	9
5.2.4	In Mehrfachkombinationen montieren	9
<b>6</b>	<b>Bedienung .....</b>	<b>10</b>
6.1	Ecobetrieb individuell anpassen	10
6.2	Ecobetrieb aktivieren/deaktivieren	10
<b>7</b>	<b>Anzeigen .....</b>	<b>11</b>
7.1	Statusanzeigen	11
7.2	Fehleranzeigen	11
<b>8</b>	<b>Batterien wechseln .....</b>	<b>12</b>
<b>9</b>	<b>Reinigen .....</b>	<b>13</b>
<b>10</b>	<b>Werkseinstellungen herstellen .....</b>	<b>13</b>
<b>11</b>	<b>Außerbetriebnahme .....</b>	<b>14</b>
<b>12</b>	<b>Entsorgen .....</b>	<b>14</b>

# 1 Zu dieser Anleitung

## 1.1 Gültigkeit, Aufbewahrung und Weitergabe der Anleitung

Diese Anleitung gilt für den Wandtaster WRC2 61001. Die Anleitung enthält Informationen, die für die Inbetriebnahme und Bedienung notwendig sind. Bevor mit dem Gerät gearbeitet wird, ist diese Anleitung vollständig und gründlich zu lesen. Die Anleitung ist aufzubewahren und an nachfolgende Benutzer weiterzugeben.



Diese Anleitung sowie zusätzliche Systeminformationen sind stets aktuell unter [www.wesmartify.de](http://www.wesmartify.de) zu finden.



Systeminformationen, Funktionen und Bedienschritte aus der Anleitung des Access Point (HAP 2001) sind zu berücksichtigen.

## 1.2 Symbole

Folgende Symbole werden in dieser Anleitung verwendet:



Hinweis:

Kennzeichnet eine wichtige oder nützliche Information



Voraussetzung



Ergebnis, das aus einer Handlung erfolgt



Aufzählung ohne feste Reihenfolge



Anweisung mit fester Reihenfolge

## 2 Sicherheit

### 2.1 Bestimmungsgemäße Verwendung

---

Der Wandtaster WRC2 61001 ist eine Systemkomponente des Systems und dient der

- Installation in wohnungsähnlichen Umgebungen,
- Aktivierung des Ecobetriebs der Gesamtlösung Raumklima,
- drahtlosen Kommunikation im Homematic IP Netzwerk.

Jegliche andere Verwendung, Änderungen und Umbauten sind ausdrücklich untersagt. Eine nicht bestimmungsgemäße Verwendung führt zu Gefahren, für die der Hersteller nicht haftet und zum Gewährleistungs- und Haftungsausschluss.

### 2.2 Sicherheitshinweise

---

Zur Vermeidung von Unfällen mit Personen- und Sachschäden sind alle Sicherheitshinweise in dieser Anleitung zu beachten. Für Personen- und Sachschäden, die durch unsachgemäße Handhabung oder Nichtbeachten der Gefahrenhinweise verursacht werden, wird keine Haftung übernommen. In solchen Fällen erlischt jeder Gewährleistungsanspruch. Für Folgeschäden wird keine Haftung übernommen.

- Das Gerät darf nur von einer autorisierten Fachkraft geöffnet werden.
- Das Gerät nur in technisch einwandfreiem Zustand verwenden.
- Die Leistungsgrenzen des Gerätes und dessen Umgebungsbedingungen einhalten.
- Das Gerät nur in trockener sowie staubfreier Umgebung betreiben.
- Das Gerät keinem Einfluss von Feuchtigkeit, Vibrationen, ständiger Sonnen- oder anderer Wärmeeinstrahlung, Kälte oder mechanischen Belastungen aussetzen.
- Es dürfen keine Personen (einschließlich Kinder) mit eingeschränkten physischen, sensorischen oder geistigen Fähigkeiten, mangelnder Erfahrung oder mangelndem Wissen dieses Gerät benutzen oder daran arbeiten. Gegebenenfalls müssen diese Personen durch eine für ihre Sicherheit zuständige Person beaufsichtigt werden oder von ihr Anweisungen erhalten, wie das Produkt zu benutzen ist.

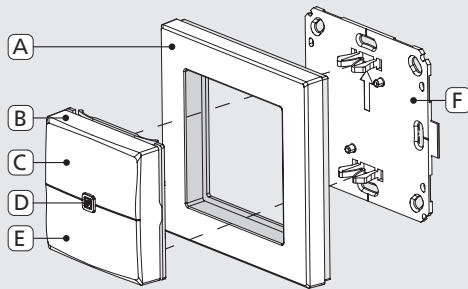
- Das Verpackungsmaterial nicht achtlos liegen lassen. Plastikfolien/-tüten, Styroporsteile etc. können für Kinder zu einem gefährlichen Spielzeug werden.

### 3 Funktion

Über den Wandtaster (WRC2 61001) kann an einem zentralen Ort der Ecobetrieb aktiviert bzw. deaktiviert werden. Die Aktivierung des Ecobetriebs erfolgt damit raumübergreifend für die definierten Komponenten der Heizkörpersteuerung. Ab Werk ist die Grundeinstellung vordefiniert. Über die wesmartify App kann die Dauer des Ecobetriebs verändert werden. Die Kommunikation mit anderen Komponenten erfolgt über das Home-matic (HmIP) Funkprotokoll. Die Funk-Übertragung wird auf einem nicht exklusiven Übertragungsweg realisiert, weshalb Störungen nicht ausgeschlossen werden können. Störeinflüsse können z. B. hervorgerufen werden durch Schaltvorgänge, Elektromotoren oder defekte Elektrogeräte.



Die Reichweite in Gebäuden kann stark von der im Außenbereich (Freifeld) abweichen.

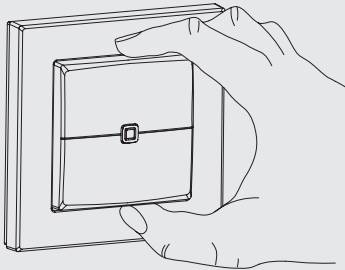


## 4 Geräteübersicht

- (A) Wechselrahmen
- (B) Wandtaster
- (C) Kanal 1 (Ein/Ecobetrieb)
- (D) Systemtaste (Anlerntaste und LED)
- (E) Kanal 2 (Aus/Automatikbetrieb)
- (F) Montageplatte

### 4.1 Technische Daten

Geräte-Kurzbezeichnung	WRC2 61001
Versorgungsspannung	2x 1,5 V LR03/Micro/AAA
Stromaufnahme	50 mA max.
Batterielebensdauer	4 Jahre (typ.)
Schutzart	IP20
Umgebungstemperatur	5 bis 35 °C
Abmessungen (B x H x T)	
Ohne Rahmen	55 x 55 x 17 mm
Mit Rahmen	86 x 86 x 19 mm
Gewicht	82 g (inkl. Batterien)
Funkfrequenz	868,3 MHz/869,525 MHz
Empfängerkategorie	SRD category 2
Typ. Funkreichweite	200 m (im Freifeld)
Duty Cycle	< 1 % pro h/< 10 % pro h
Richtlinien	2014/53/EU Funkanlagen 2014/30/EU EMV 2011/65/EU RoHS 1999/5/EG



## 5 Inbetriebnahme

### 5.1 Gerät anlernen

Vor Funktionsfähigkeit des WRC 61001 muss die Integration in das System über den Access Point (HAP 21001) erfolgen. Gerät wie folgt anlernen:

⇒ Der Access Point wurde über die wesmartify App eingerichtet (siehe Handbuch HAP 21001).

1. Die wesmartify App auf dem Smartphone öffnen.
2. Den Menüpunkt *Gerät Anlernen* auswählen.
3. Den Wandtaster aus dem Wechselrahmen herausziehen (vgl. Abb. links).
4. Den Isolierstreifen aus dem Batteriefach herausziehen. Der Anlernmodus wird automatisch für 3 Minuten aktiviert.

Der Anlernmodus ist manuell über die Systemtaste (vgl. „Geräteübersicht“ auf Seite 6) für 3 Minuten aktivierbar.

5. Das Gerät erscheint automatisch in der wesmartify App.
6. Zur Bestätigung die letzten vier Ziffern der Gerätenummer (SGTIN) eingeben oder den beiliegenden QR-Code Scannen. Die Gerätenummer befindet sich unter dem QR-Code bzw. im Batteriefach.



Nach einem erfolgreichen Anlernvorgang leuchtet die LED grün. Leuchtet die LED rot, den Vorgang wiederholen.

7. Den Anweisungen in der App folgen.

## 5.2 Montage

Aufgrund des Batteriebetriebs kann der Montageort flexibel gewählt werden. Die Montage kann im mitgelieferten Wechselrahmen durch Verschrauben oder Aufkleben der Montageplatte erfolgen. Eine Integration in eine bestehende Schalterserie ist ebenfalls möglich.

### 5.2.1 Mit Klebestreifen montieren

Abhängig vom Untergrund kann die Montage mit den mitgelieferten doppelseitigen Klebestreifen oder mit den mitgelieferten Schrauben erfolgen. Die Montage ist auf unterschiedlichen Untergründen wie z. B. Mauerwerk, Möbeln, Fliesen oder Glas möglich.

⇒ Die Inbetriebnahme ist durchgeführt und das Gerät ist zusammengesetzt.

1. Eine geeignete Montageposition auswählen.

Bei einer Montage mit Klebestreifen, muss der Untergrund des Montageortes glatt, eben, unbeschädigt, sauber, fett- und lösungsmittelfrei sein.

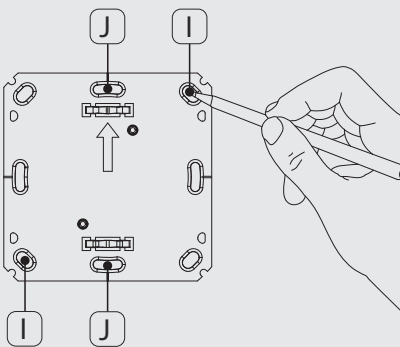
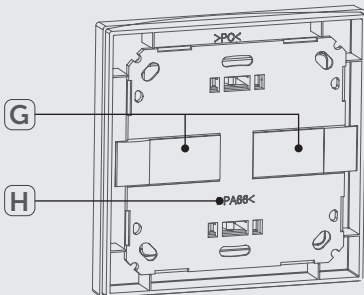
2. Die Schutzfolie von einer Seite des Klebestreifens entfernen.
3. Die Klebestreifen auf der Rückseite der Montageplatte in den dafür vorgesehenen Vertiefungen befestigen (vgl. Abb. links).
4. Die Schutzfolie von der zweiten Seite des Klebestreifens entfernen.
5. Das Gerät an der gewünschte Position horizontal ausrichten und festdrücken.

### 5.2.2 Mit Schrauben montieren

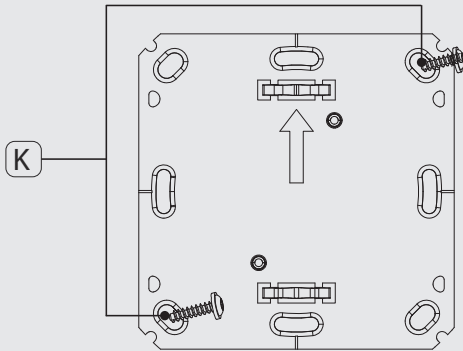
⇒ Eine geeignete Montageposition auswählen.

1. Sicherstellen, dass keine Leitungen an der Position verlaufen.
2. Die Montageplatte vom Gerät lösen.
3. Die Montageplatte an die Montageposition halten. Darauf achten, dass der Pfeil auf der Vorderseite der Montageplatte nach oben zeigt.
4. Die Montageplatte horizontal ausrichten.
5. Zwei diagonal gegenüberliegende Bohrlöcher anhand der Montageplatte anzeichnen (vgl. Abb. links).
6. Bei Steinwänden die vorgezeichneten Löcher mit einem 5 mm Steinbohrer bohren.

Bei Holzwänden können die Schrauben direkt eingeschraubt werden. Eine Bohrung mit einem 1,5 mm Holzbohrer kann das Eindrehen der Schrauben erleichtern.







7. Die Dübel in die Bohrungen einsetzen.
8. Die Montageplatte mittels der mitgelieferten Schrauben montieren (vgl. Abb. links).
9. Den Wechselrahmen auf die Montageplatte setzen.
10. Das Gerät auf die Montageplatte aufsetzen und in die Klammern einrasten.

### 5.2.3 Auf einer Unterputzdose montieren

Die Befestigungslöcher in der Montageplatte können für die Montage auf einer Unterputzdose verwendet werden.

1. Die Montageplatte vom Wandthermostat lösen.
2. Die Montageplatte horizontal auf der Unterputzdose ausrichten.
3. Die Montageplatte mittels passenden Schrauben montieren.
4. Den Wechselrahmen auf die Montageplatte setzen.
5. Das Gerät auf die Montageplatte aufsetzen und in die Klammern einrasten.

### 5.2.4 In Mehrfachkombinationen montieren

Das Gerät kann mit Rahmen anderer Hersteller verwendet oder in einen Mehrfachrahmen integriert werden. Bei der Montage in Mehrfachkombinationen die Montageplatte des Gerätes bündig neben den bereits befestigten Montageplatten/Tragrinnen anbringen und daran ausrichten. Das Gerät passt in die Rahmen folgender Hersteller:

Hersteller	Rahmen
Berker	S.1, B.1, B.3, B.7 Glas
ELSO	Joy
GIRA	System 55, Standard 55, E2, E22, Event, Esprit
merten	1-M, Atelier-M, M-Smart, M-Arc, M-Star, M-Plan
JUNG	A 500, AS 500, A plus, A creation

## 6 Bedienung

Durch Bestätigung des Wandtasters kann der Ecobetrieb für die Radiatorsteuerung aktiviert bzw. deaktiviert werden. Ab Werk ist die Grundeinstellung des Ecobetriebs auf die Dauer von einer Stunde bei 19 °C vordefiniert. Über die wesmartify App kann die Dauer sowie die Eco-Temperatur bei Tastendruck individuell angepasst werden.

### 6.1 Ecobetrieb individuell anpassen

⇒ Der Access Point ist über die wesmartify App eingerichtet. Die Inbetriebnahme ist durchgeführt und das Gerät ist zusammengesetzt.

1. Die wesmartify App öffnen.
2. Den Menüpunkt Ecobetrieb / Wandtaster auswählen.
3. In dem Menüpunkt Räume mit Ecobetrieb die Räume auswählen, in denen die Temperatur nach Aktivierung des Ecobetriebes abgesenkt werden soll.
4. In dem Menüpunkt Eco Temperatur die gewünschte Absenkttemperatur festlegen.
5. In dem Menüpunkt Eco Dauer bei Wandtaster-Betätigung die Dauer einstellen, die der Ecobetrieb aktiv sein soll.

### 6.2 Ecobetrieb aktivieren/deaktivieren

- Zum Aktivieren des Ecobetriebes den Kanal 1 (Ein/Ecobetrieb) betätigen (vgl. „Geräteübersicht“ auf Seite 6).
- Zum Deaktivieren des Ecobetriebes den Kanal 2 (Aus/Automatikbetrieb) betätigen.
- ✓ Der Ecobetrieb wird in allen zugeordneten Systemkomponenten bzw. Räumen aktiviert bzw. deaktiviert.



Der Ecobetrieb kann auch in der wesmartify App aktiviert werden. Dazu auf dem Home Screen den Button Eco betätigen und die gewünschte Dauer einstellen. Die Einstellung mit OK bestätigen.

## 7 Anzeigen

### 7.1 Statusanzeigen


Anzeige	Bedeutung	Bedeutung
Langes, grünes Leuchten	Vorgang bestätigt	Bestätigung vorgenommener Einstellung/Übertragung.
1x oranges, 1x grünes Leuchten (nach Einlegen der Batterien)	Testanzeige	Warten bis das Gerät bereit ist.
Kurzes, oranges Blinken	Funkübertragung	Warten bis die Übertragung beendet ist.
Kurzes, oranges Blinken (alle 10 sek.)	Anlernmodus aktiv	Die letzten vier Ziffern der Geräte-Seriennummer eingeben.

### 7.2 Fehleranzeigen

Anzeige	Bedeutung	Lösung
Kurzes, oranges Leuchten (nach Empfangsmeldung)	Batterien leer	Batterien wechseln.
Langes, rotes Leuchten	Übertragungsfehler, Sendelimit erreicht (Duty Cycle)	<ul style="list-style-type: none"> <li>• Den Befehl erneut senden, bei Duty Cycle überschreitung nach spätestens einer Stunde.</li> <li>• Gerät auf einen Defekt überprüfen, z. B. mechanische Blockade.</li> <li>• Funkstörungen beseitigen.</li> </ul>

Anzeige	Bedeutung	Lösung
6x langes rotes Blinken	Gerät defekt	<ul style="list-style-type: none"><li>• Die Anzeige in der App beachten.</li><li>• Das Gerät durch einen Fachhändler überprüfen lassen.</li><li>• Das Gerät austauschen.</li></ul>

## 8 Batterien wechseln

Durch Blinkcodes am Gerät oder dem Symbol  in der wesmartify App wird eine geringe Batteriespannung signalisiert. Die Batterien durch neue ersetzen:

1. Das Gerät aus dem Rahmen und von der Montageplatte abziehen (vgl. „Gerät anlernen“ auf Seite 7).
  2. Auf der Rückseite die Batterien entnehmen.
  3. Zwei neue Batterien vom Typ LR03/Micro/AAA entsprechend der Markierung einsetzen.
  4. Die Wechselrahmen auf die Montageplatte setzen.
  5. Das Gerät auf die Montageplatte aufsetzen und in die Klammern einrasten.
- ✓ Das Gerät ist betriebsbereit.

## 9 Reinigen

Das Gerät mit einem weichen, sauberen, trockenen und fusselfreien Tuch reinigen. Für die Entfernung von stärkeren Verschmutzungen kann das Tuch leicht mit lauwarmem Wasser angefeuchtet werden. Für die Reinigung ein lösungsmittelfreies Reinigungsmittel verwenden.

## 10 Werkseinstellungen herstellen

Durch Herstellen der Werkseinstellungen gehen alle vorgenommenen Einstellungen verloren.

1. Das Gerät aus dem Rahmen und von der Montageplatte abziehen (vgl. „Gerät anlernen“ auf Seite 7).
  2. Die Batterien entnehmen.
  3. Die Batterien entsprechend der Markierung in den Batteriefächern wieder einsetzen. Gleichzeitig die Systemtaste (vgl. „Geräteübersicht“ auf Seite 6) für 4 Sekunden gedrückt halten, bis die LED schnell orange blinkt.
  4. Die Systemtaste loslassen.
  5. Die Systemtaste weitere 4 Sekunden drücken, bis die LED grün aufleuchtet.
  6. Die Systemtaste wieder loslassen.
- ✓ Das Gerät führt einen Neustart durch.
  - ✓ Die Werkseinstellungen sind wiederhergestellt.

## 11 Außerbetriebnahme

1. Den Wandtaster aus dem Rahmen und von der Montageplatte abziehen (vgl. „Gerät anlernen“ auf Seite 7).
2. Auf der Rückseite die Batterien entnehmen.
3. Den Wandtaster demontieren und ordnungsgemäß entsorgen.

## 12 Entsorgen

Das Gerät nicht im Hausmüll entsorgen! Elektronische Geräte sind entsprechend der Richtlinie über Elektro- und Elektronik-Altgeräte über die örtlichen Sammelstellen für Elektronik-Altgeräte zu entsorgen.



Dieses Handbuch ist urheberrechtlich geschützt. Alle Rechte vorbehalten. Es darf weder ganz noch teilweise ohne vorheriges Einverständnis des Herstellers kopiert, reproduziert, gekürzt oder in irgendeiner Form übertragen werden, weder mechanisch noch elektronisch. © 2017